

เครื่องราชอิสริยยศ : เกียรติยศในราชการแผ่นดิน

ศราวดี วัชรบัณฑิต*

สังคมไทยตั้งแต่อดีตนับแต่สมัยกรุงสุโขทัยเป็นราชธานี พระมหากษัตริย์เป็นผู้มีพระราชอำนาจสูงสุดในราชอาณาจักร ทรงปกครองบ้านเมืองเพื่อประโยชน์สุขของประชาราษฎร์ภายใต้ทศพิธราชธรรม ในการบริหารราชการแผ่นดินนั้น พระบรมวงศานุวงศ์และข้าราชการเป็นผู้ทำราชการต่างพระเนตรพระกรรณ เพื่อแบ่งเบาพระราชกิจ ผู้ที่รับราชการแผ่นดินจะได้รับศักดิ์นา ยศ ราชทินนาม และตำแหน่ง เป็นเครื่องชี้บอกถึงอำนาจและเกียรติยศ โดยพระมหากษัตริย์จะพระราชทานเครื่องราชอิสริยยศเพื่อปกป้องฐานานุกรมศักดิ์ในสังคม และเป็นบำเหน็จรางวัลในการประกอบความชอบในราชการแผ่นดิน ซึ่งเครื่องราชอิสริยยศเหล่านี้จะต้องถวายคืนเมื่อได้รับในชั้นสูงขึ้น ถึงแก่กรรมหรือพ้นจากหน้าที่ราชการ



เครื่องประกอบพระราชอิสริยยศเจ้านายฝ่ายใน ชั้นเจ้าฟ้า

เครื่องราชอิสริยยศ หมายถึง เครื่องหมายหรือเครื่องประกอบที่แสดงถึงเกียรติยศ ความสำคัญของตำแหน่งหน้าที่ และบำเหน็จความชอบ ที่พระมหากษัตริย์ทรงพระกรุณาโปรดเกล้าฯ พระราชทานให้พระบรมวงศานุวงศ์ เพื่อสถาปนาอิสริยยศักดิ์หรือเลื่อนตำแหน่งให้สูงขึ้น หรือพระราชทานให้แก่ เสนาบดี ขุนนางผู้ใหญ่ หรือข้าราชการบริพาร ที่ทำความดีความชอบในราชการแผ่นดิน เครื่องราชอิสริยยศจัดสร้างด้วยวัสดุหลากหลายประเภท ตามแต่ฐานันดรศักดิ์และตำแหน่งของผู้ได้รับพระราชทาน และมีการตกแต่งลวดลายจะต่างกันตามยุคสมัยโดยยึดถือเป็นระเบียบประเพณีเพื่อพระราชทานแก่ราชตระกูลและข้าราชการทั้งหลายที่มีตำแหน่งหน้าที่หรือความดี ความชอบในแผ่นดิน

* ภัณฑารักษ์ปฏิบัติการ สำนักทรัพย์สินมีค่าของแผ่นดิน

เครื่องราชอิสริยยศในราชสำนักไทยได้ปรากฏหลักฐานจารึกหลักที่ ๕ ศิลาจารึกวัดป่ามะม่วง ซึ่งสันนิษฐานว่าสร้างขึ้นในรัชกาลพระมหาธรรมราชาที่ ๑ (พระยาสิทธิ) แห่งสมัยกรุงสุโขทัย โดยมีกรกล่าวถึงเครื่องประกอบพระราชอิสริยยศของพระมหากษัตริย์ คือ มงกุฏ พระขรรค์ชัยศรี และเศวตฉัตร^๑ แต่ไม่ปรากฏการพระราชทานเครื่องราชอิสริยยศแก่พระบรมวงศานุวงศ์และข้าราชการ

ต่อมาในสมัยกรุงศรีอยุธยาได้มีการกล่าวถึงการพระราชทานเครื่องราชอิสริยยศแก่พระบรมวงศานุวงศ์ฝ่ายหน้าและฝ่ายใน ผู้ที่ทำความชอบในหน้าที่ราชการและการสงคราม ปรากฏหลักฐานในกฎหมายเทียรบาลและพระราชพงศาวดารกรุงศรีอยุธยาฉบับต่างๆ สามารถแบ่งเป็นประเภทต่างๆ ได้แก่

๑. เครื่องอุปโภค เช่น เจียด^๒ พาน คนโทหรือพระเต้า หย่อนหมาก^๓ หย่อนน้ำ^๔ หมากถ่มทอง ชั้นทอง ตลับทอง เสื้อขลิบ^๕ เบาะเจียม^๖

๒. เครื่องสูง เช่น อภิรม^๗ กรรชิง ร่มทงยู^๘ ร่มปลิก^๙ ทานตะวันเบือ^{๑๐} พระกลด กระแอทอง^{๑๑}

๓. พระราชยาน เช่น ทิพยยานทอง ทิพยยานนาก เทวียนมีมกรชู เสลี่ยงงา เสลี่ยงกลีบบัว คานหาม แก้ว เรือคฤห ๓ ตอน

^๑ “จารึกวัดป่ามะม่วง,” ใน **จารึกสมัยสุโขทัย**. (กรุงเทพมหานคร: กรมศิลปากร, ๒๕๒๗), หน้า ๒๓๐.

^๒ ภาชนะชนิดหนึ่ง ลักษณะคล้ายตะลุ่มมีฝาปิดมีผ้าหุ้ม สำหรับใส่ของ เช่น ผ้า หมาก พระราชทานเป็นคู่ วัสดุในการสร้างเจียดมีด้วยกันหลายชนิด เช่น เจียดทอง เจียดเงิน เจียดเงินถมยาดำเจียดประดับกระจก (เจียดแว่นฟ้า หรือ เจียดเบือ) นิยมทำเป็นรูปคล้ายหีบย่อมุมไม้สิบสอง มุมตัดก็มี ฝาครอบเป็นทรงตามรูปของเจียด มีเชิงรับข้างล่าง

^๓ เขียนหมาก หรือเครื่องรองภาชนะลักษณะคล้ายกัหรือหย่อง จาก วินัย พงศ์ศรีเพียร, **บรรณาธิการ, กฎมณเฑียรบาล ฉบับเฉลิมพระเกียรติ**, (กรุงเทพฯ : สำนักงานกองทุนสนับสนุนการวิจัย, ๒๕๔๘), หน้า ๗๘.

^๔ เครื่องรองภาชนะสำหรับน้ำกิน ลักษณะคล้ายกัหรือหย่อง จาก วินัย พงศ์ศรีเพียร, **บรรณาธิการ, เรื่องเดิม**.

^๕ อาจหมายถึงเสื้อเงิน เสื้อทอง หรืออาจเป็นเสื้อโลหะที่ทำด้วยเงินหรือทอง จาก วินัย พงศ์ศรีเพียร, **บรรณาธิการ, เรื่องเดิม**.

^๖ ที่รองนั่งทำด้วยขนสัตว์ เครื่องปูลาดทำด้วยขนสัตว์ จาก วินัย พงศ์ศรีเพียร, **บรรณาธิการ, เรื่องเดิม**.

^๗ ฉัตร

^๘ ร่มบุด้วยกระดาษอาบน้ำมันกันฝน จาก วินัย พงศ์ศรีเพียร, **บรรณาธิการ, เรื่องเดิม**, หน้า ๗๗.

^๙ ร่มที่ทำยอดต่อให้สูงขึ้นไป มักทำด้วยทองคำ อย่างยอดโถเครื่องแป้งหรือที่เรียกว่าปรัก จาก วินัย พงศ์ศรีเพียร, **บรรณาธิการ, เรื่องเดิม**, หน้า ๗๗. และ สันนิษฐานว่าลักษณะคล้ายสัปทน จาก หม่อมราชวงศ์แสงสุรีย์ ลดาวัลย์, “เครื่องยศ บำเหน็จความชอบในราชการแผ่นดิน” ใน **ครุदानุสรณ์**, พิมพ์พระราชทานในงานพระราชทานเพลิงศพ เจ้าจอมหม่อมราชวงศ์สดับ ในรัชกาลที่ ๕ ณ เมรุหลวงหน้าพลับพลาอิสริยาภรณ์ วัดเทพศิรินทราวาส วันเสาร์ที่ ๒๔ ธันวาคม ๒๕๒๖, (กรุงเทพมหานคร: อมรินทร์การพิมพ์, ๒๕๒๖), หน้า ๒๒๗.

^{๑๐} เครื่องสูงอย่างหนึ่ง สำหรับบังแดด เบือ หมายถึง กระจก จาก วินัย พงศ์ศรีเพียร, **บรรณาธิการ, เรื่องเดิม**. และ สันนิษฐานว่าเป็นบังสุรีย์ จากหม่อมราชวงศ์แสงสุรีย์ ลดาวัลย์, **เรื่องเดิม**, หน้า ๒๒๗.

^{๑๑} เครื่องบังแดด มีคันทันเป็นรูปสี่เหลี่ยม จาก วินัย พงศ์ศรีเพียร, **บรรณาธิการ, เรื่องเดิม**, หน้า ๗๘.

๔. เครื่องศาสตราวุธ เช่น กระบี่บังทอง กระบี่กั้นหย่น กระบี่ฝักทอง กระบี่นาคเศียรเดียว

๕. เครื่องภูษณาภรณ์ เช่น ฉลองพระองค์ครุย เสื้อครุย ผ้าเยียรบับ ผ้าอัตลัด ผ้าทอขาวเชิงชายเขียน ผ้าลายสรรพางค์ไหมลายปุม เกือกทอง เกือกกำมหยี่สักหลาด

๖. เครื่องศิริภรณ์ เช่น ศิริเพศมวยทอง^{๑๒} มาลามวยหางหงส์ หมวกล่วมทอง^{๑๓}

ในสมัยกรุงธนบุรี ปรากฏหลักฐานการพระราชทานเครื่องราชอิสริยยศแก่ข้าราชการที่ดำรงตำแหน่งสำคัญในบ้านเมือง ผู้ที่ทำความชอบในหน้าที่ราชการและการสงคราม จากเอกสารทางประวัติศาสตร์สมัยกรุงธนบุรี^{๑๔} พบว่ามีการพระราชทานเครื่องราชอิสริยยศเพิ่มเติมจากสมัยกรุงศรีอยุธยา ได้แก่

๑. เครื่องอุปโภค เช่น พานพระศรีทองคำเครื่องพร้อม^{๑๕} บัวพระโอษฐ์

๒. เครื่องศิริภรณ์ เช่น พระมาลาหยอดพระมาลาทองคำประดับพระยี่ง่าทองคำมีขนนกการเวก มาลาเส้าสะเทิน

๓. เครื่องภูษณาภรณ์ ได้แก่ เสื้อทรงประพาส เสื้อเข็มขาบ พระภูษาคลุ่มบรรทม สนับเพลาเชิงงอน ฉลองพระบาทปักหักทองขวาง เสื้อญี่ปุ่น

๔. เครื่องศาสตราวุธ เช่น พระแสงดาบญี่ปุ่น พระแสงหอกซัด พระแสงปืนสั้นคร่ำทอง พระแสงปืนยาว พระแสงปืนคาบศิลา ทวนภูแดง ของ้าวข้างกัลเม็ด กั้นหย่นปักกริฝักเงินกาไหล่ทอง ปืนท้ายข้าง หอก ง้าว

๕. เครื่องสิริมงคล เช่น ประคำทองคำ อัมรงคันทน์



อัมรงคันทน์

ต่อมาเมื่อพระบาทสมเด็จพระพุทธยอดฟ้าจุฬาโลก รัชกาลที่ ๑ ทรงสถาปนากรุงรัตนโกสินทร์เป็นราชธานี ทรงพระกรุณาโปรดเกล้าฯ ให้พระยาเพชรพิชัยซึ่งเป็นขุนนางครั้งกรุงศรีอยุธยาเป็นผู้บอกแบบแผนขนบธรรมเนียมประเพณีต่าง ๆ เมื่อครั้งกรุงเก่า ดังนั้นแบบแผนของเครื่องราชอิสริยยศและการพระราชทานเครื่องราชอิสริยยศในสมัยกรุงรัตนโกสินทร์จึงสืบเนื่องมาจากครั้งกรุงศรีอยุธยาและกรุงธนบุรี และมีการพระราชทานเพิ่มเติมต่อมาจนถึงปัจจุบัน สามารถแบ่งเป็นประเภทต่าง ๆ ๗ ประเภท ดังนี้



กาพระสุธารส

^{๑๒} เครื่องประดับศีรษะ

^{๑๓} มาลาทรงประพาส

^{๑๔} กรมศิลปากร, **ประชุมพงศาวดารภาค ๒**. (กรุงเทพมหานคร: โรงพิมพ์พระจันทร์, ๒๕๐๔), หน้า ๑๘ - ๒๐.

^{๑๕} พานพระศรีทองคำเครื่องพร้อม ในสมัยกรุงธนบุรีประกอบด้วย จอกเฟื่องมีเชิงใหญ่ (มังสี) ๑ ชั้น จอกเฟื่องมีเชิงน้อย ๑ ชั้น ผอบใหญ่ ๑ ชั้น ผอบน้อย ๑ ชั้น เต้าปูน ๑ ชั้น ตลับภู ๑ ชั้น มีด ๑ ชั้น รวม ๗ ชั้น จาก หม่อมราชวงศ์แสงสุรีย์ ลดาวัลย์, **เรื่องเดิม**, หน้า ๒๓๒.

๑. เครื่องอุปโภค ได้แก่ พานพระศรีทองคำ เครื่องพร้อม^{๑๖} กาพระสุธารส^{๑๗} ที่พระสุธารส ชั้นน้ำเสวย พร้อมฝาครอบ ชั้นสรงพระพักตร์ หีบพระศรี^{๑๘}

๒. เครื่องศิราภรณ์ ได้แก่ พระอนุราชมงกุฏ พระมาลาเส้าสูง พระมาลาหุ้มตาต



หีบพระศรี



พระอนุราชมงกุฏ

๓. เครื่องภูษณาภรณ์ ได้แก่ เจียรระบาด เสื้อครุย ประกอบเครื่องราชอิสริยาภรณ์

๔. เครื่องศาสตราวุธ ได้แก่ พระแสงกระบี่สันปฐุคร่ำทอง พระแสงกระบี่ศิรชะนาค ๓ เคียว^{๑๙}

๕. เครื่องสิริมงคล ได้แก่ สายดิ่งทองคำ สังวาลพระนพน้อย พระตะกรุด

๖. เครื่องสูง ได้แก่ พระสัปตปฎลเศวตฉัตร พระเบญจปฎลเศวตฉัตร เศวตฉัตร ๓ ชั้น^{๒๐} ฉัตรขวาลัยทอง ฉัตรตาดฉัตรโหมด เครื่องสูงหักทองขวาง เครื่องสูงทองแผ่ลวด

๗. พระราชยาน ได้แก่ พระวอสีวิกา วอประเวศวัง พระวอประเทียบ แคร่กันยา

^{๑๖} พานพระศรีทองคำเครื่องพร้อมในสมัยกรุงรัตนโกสินทร์ต่างจากสมัยกรุงธนบุรีที่ไม่มีเต้าปูน และมีเครื่องประกอบ ๘ ชั้น คือ จอกหมาก (มังสี) ๒ ชั้น ผอบ ๒ ชั้น ซองพลูและซองบุหรี ๒ ชั้น ตลับภู่พร้อมไม้ยอน พระกรรมและไม้แคะพระทนต์ ๑ ชั้น มีดเจียนหมาก ๑ ชั้น จาก หม่อมราชวงศ์แสงสุรย์ ลดาวัลย์, **เรื่องเดิม**, หน้า ๒๓๕.

^{๑๗} หม่อมราชวงศ์สุริยวุฒิ สุขสวัสดิ์, **เครื่องอิสริยยศ : พระบรมราชวงศ์กรุงรัตนโกสินทร์**, จัดพิมพ์ขึ้นเพื่อเฉลิมพระเกียรติเนื่องในมหามงคลสมัยที่พระบาทสมเด็จพระเจ้าอยู่หัว ทรงครองสิริราชสมบัติเป็นปีที่ ๕๐ พ.ศ. ๒๕๓๙ (กรุงเทพฯ : บริษัท รีเจนซีบุ๊คส์ไทย, ๒๕๓๙), หน้า ๒๐

^{๑๘} เริ่มมีในรัชกาลพระบาทสมเด็จพระจอมเกล้าเจ้าอยู่หัว จาก หม่อมราชวงศ์สุริยวุฒิ สุขสวัสดิ์, **เรื่องเดิม**.

^{๑๙} การพระราชทานดาบหรือกระบี่ศิรชะนาคมีตั้งแต่สมัยกรุงศรีอยุธยาโดยทำเป็นนาคเคียวเดียวต่อมาในสมัยกรุงรัตนโกสินทร์นิยมทำเป็นนาค ๓ เคียว จาก หม่อมราชวงศ์สุริยวุฒิ สุขสวัสดิ์, **เรื่องเดิม**, หน้า ๒๐.

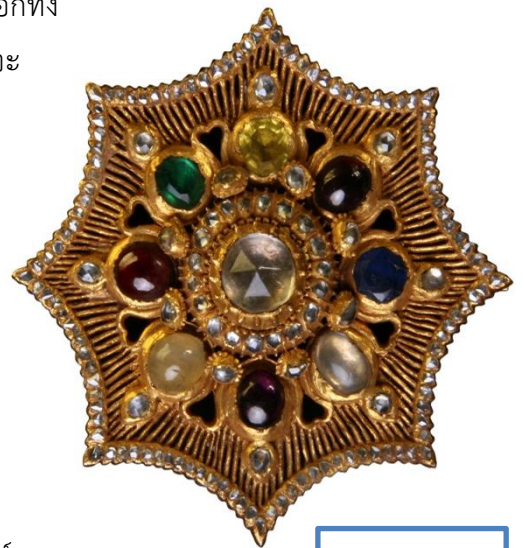
^{๒๐} ญัตติกฎบัตร จันทวิชและคนอื่น ๆ, **เครื่องประกอบพระอิสริยยศ สมเด็จพระเจ้าพี่นางเธอ เจ้าฟ้ากัลยาณิวัฒนา กรมหลวงนราธิวาสราชนครินทร์** (กรุงเทพฯ : คณะกรรมการฝ่ายจัดทำจดหมายเหตุและหนังสือที่ระลึกฯ, ๒๕๕๑), หน้า ๑๔๖.

กระทั่งในรัชกาลพระบาทสมเด็จพระจอมเกล้าเจ้าอยู่หัว รัชกาลที่ ๔ ทรงพระกรุณาโปรดเกล้าฯ ให้สร้างเครื่องราชอิสริยยศประดับอัญมณีคล้ายเครื่องหมายแบบชาวตะวันตก เมื่อ พ.ศ. ๒๔๐๐ เป็นดาราไอรภาพ โดยทรงนำแบบอย่างมาจากลวดลายของตราพระราชลัญจกรไอรภาพ ทรงสร้างสำหรับเป็นเครื่องต้น ๒ องค์และพระราชทานพระบาทสมเด็จพระปิ่นเกล้าเจ้าอยู่หัว ๒ องค์



ดาราไอรภาพ

ต่อมาใน พ.ศ. ๒๔๐๑ ทรงพระกรุณาโปรดเกล้าฯ ให้สร้างดารา นพรัตน์ เป็นดารารูปดาวมีรัศมี ๘ แฉก ประดับพลอย ๙ ชนิด รัศมีประดับด้วยเพชร ทรงสร้างขึ้นเป็นเครื่องต้น ๑ องค์และพระราชทานพระบรมวงศานุวงศ์ ๓ องค์อีกทั้งมีแนวพระราชดำริว่าต่อไปจะพระราชทานแก่ผู้ที่ได้รับพระราชทานแหวนนพรัตน์เป็นเครื่องราชอิสริยยศด้วย



ดารานพรัตน์

ทรงพระกรุณาโปรดเกล้าฯ ให้สร้าง “ดาราช้างเผือก” เป็นแผ่นทองคำสลักคูนเป็นรูปช้างเผือกอันเป็นสัญลักษณ์ของแผ่นดินสยาม และมีพระมหามงกุฎ อันหมายถึงพระบรม

นามาภิไธยของพระองค์



ดาราช้างเผือก

พระบาทสมเด็จพระจอมเกล้าเจ้าอยู่หัว

ทูลเกล้าฯ ถวายดาราช้างเผือกแต่สมเด็จพระราชาธิบดีประเทศต่าง ๆ พระราชาอัครนาค พระบรมวงศานุวงศ์ ข้าราชการผู้มีความชอบยิ่งใหญ่นานาชาติราชการรวมถึงข้าราชการที่จะไปปฏิบัติหน้าที่ในต่างประเทศ ชาวต่างประเทศที่เข้ารับราชการ และราชทูตที่เข้ามาเจริญสัมพันธไมตรี ในครั้งนั้นทรงบัญญัติศัพท์คำว่า “ดารา” ซึ่งมาจากคำว่า “Star” ในภาษาอังกฤษ เพื่อใช้เรียกเครื่องราชอิสริยยศที่ใช้ติดอกเสื้อ

ในรัชกาลพระบาทสมเด็จพระจุลจอมเกล้าเจ้าอยู่หัว ทรงพระกรุณาโปรดเกล้าฯ ให้ปรับปรุงและเพิ่มเติมดวงตรา ดารา และสายสะพาย กำหนดชื่อชั้นและตราพระราชบัญญัติเครื่องราชอิสริยาภรณ์ตระกูลต่างๆ ขึ้น แต่ประเพณีการพระราชทานเครื่องราชอิสริยยศก็ยังคงปฏิบัติสืบทอดต่อมา โดยทรงพระกรุณาโปรดเกล้าฯ ให้พระราชทานเครื่องราชอิสริยยศแก่สมเด็จพระเจ้าลูกยาเธอ สมเด็จพระเจ้าลูกเธอในพระราชพิธีโสกันต์^{๒๑} และพระราชทานเพิ่มเติมในการสถาปนาพระอิสริยยศเป็น เจ้าต่างกรม และใน พ.ศ. ๒๔๑๖ ทรงพระกรุณาโปรดเกล้าฯ ให้สถาปนาเครื่องราชอิสริยาภรณ์จุลจอมเกล้าขึ้น และทรงกำหนดให้มีการพระราชทานเครื่องราชอิสริยยศประกอบเครื่องราชอิสริยาภรณ์จุลจอมเกล้า



สมเด็จพระบรมโอรสาธิราช เจ้าฟ้ามหาวชิรุณหิศ
สยามมกุฎราชกุมาร ในพระราชพิธีโสกันต์

จึงมีการพระราชทานเครื่องราชอิสริยยศแก่ผู้ที่ได้รับเครื่องราชอิสริยาภรณ์จุลจอมเกล้าด้วย



พระเจ้าวรวงศ์เธอ พระองค์เจ้าอ็อดศาร์นุทิศ
กรมหมื่นอนุวัตรจาตุรนต์

ต่อมาเมื่อมีข้าราชการเพิ่มมากขึ้น การพระราชทานเครื่องราชอิสริยยศจึงไม่สะดวกรวดเร็วดังเดิม พระบาทสมเด็จพระจุลจอมเกล้าเจ้าอยู่หัวทรงตั้งพระราชทานเครื่องราชอิสริยยศแก่ข้าราชการ^{๒๑} แต่ทรงพระกรุณาโปรดเกล้าฯ พระราชทานเครื่องราชอิสริยาภรณ์แทน ส่วนการพระราชทานเครื่องราชอิสริยยศแก่พระบรมวงศานุวงศ์ในนั้นยังคงไว้ซึ่งโบราณราชประเพณี ดังจะเห็นได้จากการพระราชทานเครื่องราชอิสริยยศในครั้งสถาปนาพระเจ้าวรวงศ์เธอ พระองค์เจ้าอ็อดศาร์นุทิศ ขึ้นเป็นกรมหมื่นอนุวัตรจาตุรนต์ เมื่อ พ.ศ. ๒๔๖๓ การสถาปนาหม่อมเจ้าอาภาพรรณณี สวัสดิวัตน์ ขึ้นเป็น พระเจ้าวรวงศ์เธอ พระองค์เจ้าอาภาพรรณณี เมื่อ พ.ศ. ๒๔๗๒

^{๒๑} กรมศิลปากร, **เครื่องยศ**. พิมพ์เป็นอนุสรณ์ในงานพระราชทานเพลิงศพ นายเอก นิยมาคม ณ เมรุวัดมกุฏกษัตริยาราม ๒๘ กรกฎาคม ๒๕๑๘. (กรุงเทพฯ: ประเสริฐการพิมพ์, ๒๕๑๘), หน้า ๓๓.

ในปัจจุบันการพระราชทานเครื่องราชอิสริยยศนั้นยังคงมีการพระราชทานในการสถาปนาพระอิสริยยศเป็นเจ้าต่างกรม การสถาปนาพระอิสริยยศกิติ์พระบรมวงศานุวงศ์ ได้แก่ การสถาปนาพระอิสริยยศกิติ์สมเด็จพระบรมโอรสาธิราช เจ้าฟ้ามหาวชิราลงกรณ สยามมกุฎราชกุมาร การสถาปนาพระอิสริยยศกิติ์สมเด็จพระเทพ



รัตนราชสุตาฯ สยามบรมราชกุมารี การเฉลิมพระนามพระเจ้าวรวงศ์เธอ พระองค์เจ้าโสมสวลี พระวรราชาทินัดดามาตุและผู้ได้รับพระราชทานเครื่องราชอิสริยาภรณ์จุลจอมเกล้า ชั้นปฐมจุลจอมเกล้าวิเศษ ปฐมจุลจอมเกล้า ทุตติยจุลจอมเกล้าวิเศษ ทุตติยจุลจอมเกล้า และตติยจุลจอมเกล้าวิเศษ อันเป็นการรักษาประเพณีอันมีแต่โบราณ แต่ใน ระยะเวลา หลัง เนื่องจาก ผู้ได้รับ

การพระราชทานเครื่องราชอิสริยาภรณ์จุลจอมเกล้ามีจำนวนมากขึ้น จึงงดการพระราชทานเครื่องราชอิสริยยศ แต่ผู้ที่ได้รับพระราชทานเครื่องราชอิสริยาภรณ์ตระกูลนี้ที่อยู่ในเกณฑ์เคยได้รับพระราชทานเครื่องราชอิสริยยศมาแต่โบราณ สามารถขอขี้มเครื่องราชอิสริยยศจากกองพระราชพิธี สำนักพระราชวัง สำหรับนำมาถ่ายภาพเป็นเกียรติยศได้

ปัจจุบันเครื่องราชอิสริยยศ อันเป็นทรัพย์สินมีค่าของแผ่นดินได้รับการดูแลรักษาโดยสำนักทรัพย์สินมีค่า ของแผ่นดิน และมีการคัดเลือกนำมาจัดแสดงภายในศาลาเครื่องราชอิสริยยศ เครื่องราชอิสริยาภรณ์ และเหรียญกษาปณ์ ในพระบรมมหาราชวัง โดยมีการจัดแสดงเครื่องประกอบพระราชอิสริยยศสมเด็จพระเทพรัตนราชสุตาฯ สยามบรมราชกุมารี เครื่องประกอบพระราชอิสริยยศพระเจ้าวรวงศ์เธอ พระองค์เจ้าโสมสวลี พระวรราชาทินัดดามาตุ เครื่องราชอิสริยยศประเภทต่างๆ ผู้สนใจสามารถเข้าชมได้ทุกวัน ตั้งแต่เวลา ๘.๓๐ -๑๖.๐๐ น. (ยกเว้นวันที่มีพระราชพิธี)



เครื่องประกอบพระราชอิสริยยศ สมเด็จพระเทพรัตนราชสุตาฯ สยามบรมราชกุมารี

บรรณานุกรม

- กรมศิลปากร. **เครื่องยศ**. พิมพ์เป็นอนุสรณ์ในงานพระราชทานเพลิงศพ นายเอก นิยมาคม ณ เมรุ วัดมกุฏกษัตริยาราม ๒๘ กรกฎาคม ๒๕๑๘. กรุงเทพมหานคร: ประเสริฐการพิมพ์. ๒๕๑๘.
- _____. **ประชุมพงศาวดารภาค ๒**. กรุงเทพมหานคร: โรงพิมพ์พระจันทร์, ๒๕๐๔.
- กุลทรัพย์ เกษแม่นกิจ, บรรณาธิการ. **ประชุมพงศาวดาร เล่ม ๔๐ (ประชุมพงศาวดาร ภาคที่ ๖๕-๖๖) พระราชพงศาวดารกรุงธนบุรี จดหมายเหตุรายวันทัตสมัยกรุงธนบุรี ฉบับพันจันทนุมาศ (เจิม)** กรุงเทพมหานคร : องค์การค้าคุรุสภา, ๒๕๒๘.
- คณะกรรมการเอกลักษณ์ของชาติ. **เครื่องราชอิสริยาภรณ์จุลจอมเกล้า**. จัดพิมพ์เพื่อเฉลิมพระเกียรติ สมเด็จพระเจ้าพี่นางเธอ เจ้าฟ้ากัลยาณิวัฒนา กรมหลวงนราธิวาสราชนครินทร์ เนื่องในโอกาสที่เจริญพระชนมายุ ๘๐ พรรษา วันที่ ๖ พฤษภาคม พุทธศักราช ๒๕๔๖. กรุงเทพมหานคร : สำนักงานเสริมสร้างเอกลักษณ์ของชาติ. ๒๕๔๘.
- จารึกสมัยสุโขทัย. กรุงเทพมหานคร: กรมศิลปากร. ๒๕๒๗.
- ณัฐภัทร จันทวิชและคนอื่น ๆ. **เครื่องประกอบพระอิสริยยศ สมเด็จพระเจ้าพี่นางเธอ เจ้าฟ้ากัลยาณิวัฒนา กรมหลวงนราธิวาสราชนครินทร์**. กรุงเทพฯ : คณะกรรมการฝ่ายจัดทำจดหมายเหตุและหนังสือที่ระลึกฯ. ๒๕๕๑.
- พระราชพงศาวดารกรุงศรีอยุธยา ฉบับพันจันทนุมาศ (เจิม) และพระราชพงศาวดารกรุงศรีอยุธยา ฉบับหลวงประเสริฐ **คำให้การชาวกรุงเก่า คำให้การขุนหลวงหาวัด**. นนทบุรี : ศรีปัญญา. ๒๕๕๓.
- วินัย พงศ์ศรีเพียร,บรรณาธิการ. **กฎหมายเทียบบาล ฉบับเฉลิมพระเกียรติ**. กรุงเทพมหานคร: สำนักงานกองทุนสนับสนุนการวิจัย. ๒๕๔๘.
- ศรุตานุสรณ์. พิมพ์พระราชทานในงานพระราชทานเพลิงศพ เจ้าจอมหม่อมราชวงศ์สดับ ในรัชกาลที่ ๕ ณ เมรุหลวงหน้าพลับพลาอิสริยาภรณ์ วัดเทพศิรินทราวาส วันเสาร์ที่ ๒๔ ธันวาคม ๒๕๒๖. กรุงเทพมหานคร: อมรินทร์การพิมพ์. ๒๕๒๖.
- สมศักดิ์ ฤทธิ์ภักดี. **เครื่องราชูปโภคทองคำสมัยรัชกาลที่ ๕ ในศาลาเครื่องราชอิสริยยศเครื่องราชอิสริยาภรณ์ และเหรียญกษาปณ์**. การค้นคว้าอิสระหลักสูตรศิลปศาสตรมหาบัณฑิต สาขาประวัติศาสตร์ศิลปะ มหาวิทยาลัยศิลปากร. ๒๕๕๖.
- หม่อมราชวงศ์สุริยวุฒิ สุขสวัสดิ์. **เครื่องอิสริยยศ : พระบรมราชวงศ์กรุงรัตนโกสินทร์**. จัดพิมพ์ขึ้นเพื่อเฉลิมพระเกียรติเนื่องในมหามงคลสมัยที่พระบาทสมเด็จพระเจ้าอยู่หัว ทรงครองสิริราชสมบัติเป็นปีที่ ๕๐ พ.ศ. ๒๕๓๙. กรุงเทพมหานคร: บริษัท รีเจนซีบุ๊กส์ไทย. ๒๕๓๙.